

# Lokalt Beredskab



LOKALT  
BEREDSKAB

# Program på Stjær Bakkegård d. 2. juni

- 17.00 -17.45 Velkomst og introduktion af program og deltagerne
- 17.45 - 18.30 Beredskabsplaner i flere udformninger, præsentation
- 18.30 - 19.00 Aftensmad
- 19.00 - 20.30 De 5 arbejdsfaser, nærmere introduktion og øvelser
- 20.30 - 21.00 Opgaver og aftaler med hinanden

# Arbejdsrådets formål

At inspirere jer til at gå igang med et lokalt beredskab.

Hvordan:

- Viser eksempler
- Dele erfaringer
- Skaber dialog og netværk



Styrelsen for  
Samfundssikkerhed



GRØNNE  
NABOFÆLLESSKABER

DEMOCRACY X



Landsby  
Højskolen



LANDDISTRIKTERNES  
FÆLLESRÅD



FOLKEKIRKEN

# Jeres værter

Tyge

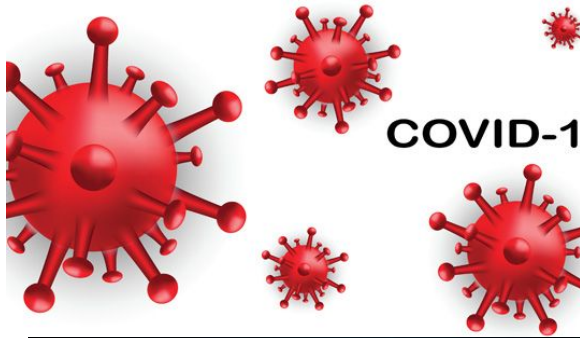


Marianne



**Hvem er vi?**

# Hvorfor tale om beredskab nu?



## Disse risici og trusler står det danske samfund over for

Sikkerhedspolitiske risici og trusler samt klimaforandringer er gennemgående i hele risiko- og trusselsbilledet. Begge har potentiale til at påvirke såvel forekomsten som konsekvenserne af en lang række hændelser. De præsenteres derfor i Nationalt Risikobillede 2025 som en del af det skærpede bagtæppe for myndighedernes beredskabsplanlægning.

I Nationalt Risikobillede 2025 er der derudover identificeret 16 hændelsestyper, som har potentiale til at forårsage større nationale kriser i de kommende fem år:

1. Cyberhændelser
2. Energimangel
3. Nukleare hændelser
4. Maritime hændelser

5. Transporthændelser
6. Kemiske hændelser
7. Vand- og fødevarebårne risici
8. Dyresygdomme

9. Smitsomme sygdomme
10. Hedeølger
11. Tørke
12. Oversvømmelser fra havet

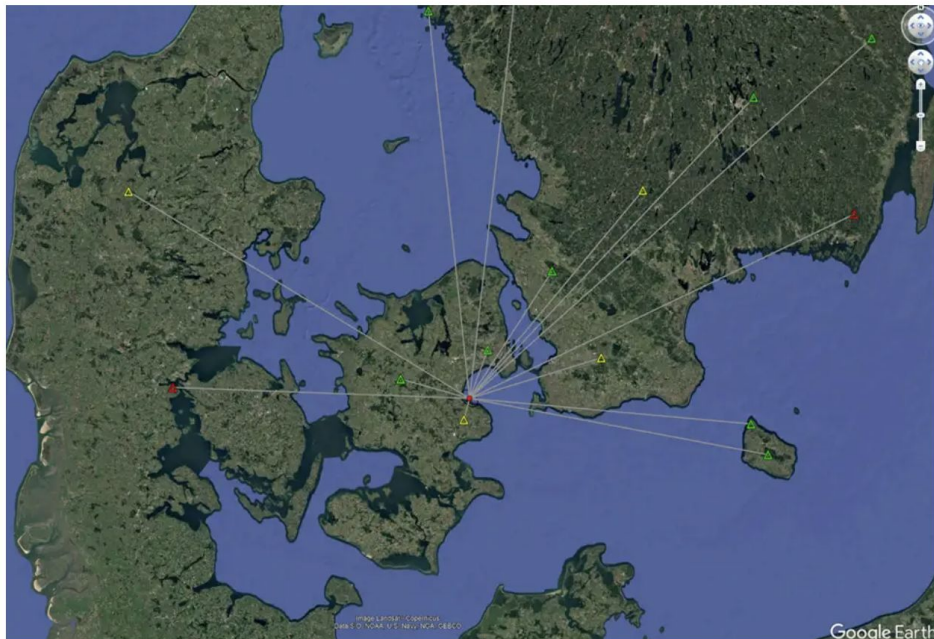
13. Ekstremregn
14. Storme og orkaner
15. Terrorhandlinger
16. Rumhændelser

## Jordskælv på 3,9 ryster Danmark

20-05-2026

Nyhed

Onsdag den 20. maj kl. 16.14 mærkede mange en voldsom rystelse på Sjælland.



Markering af epicenteret samt oversigt over målestationer, hvor rystelserne er registreret. (GEUS)

Samfund

## Bombetrussel mod uddannelsessted – elever evakueret

20. maj kl. 12.48

Opdateret 20. maj kl. 15.42

[Alberte Bay Sandager](#) & [Franziska Weiss Lauritzen](#)

**Hvad sker der?** Uddannelsesstedet Campus Køge blev onsdag evakueret på grund af en bombetrussel mod Zealand Business College (ZBC). Onsdag eftermiddag har politiet ophævet afspærringerne og forladt stedet. Gerningsmanden er endnu ikke identificeret.

TEKNOLOGI 21. maj

Gem artikel

## Nets ramt af problemer: Kortbetalinger afvises

Problemet er opstået omkring klokken 09.00



**Et stærkt lokalsamfund,  
er det bedste beredskab**



# Styrelsen for Samfundssikkerhed

## Vejledning: Styrk jeres lokale beredskab

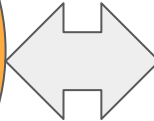
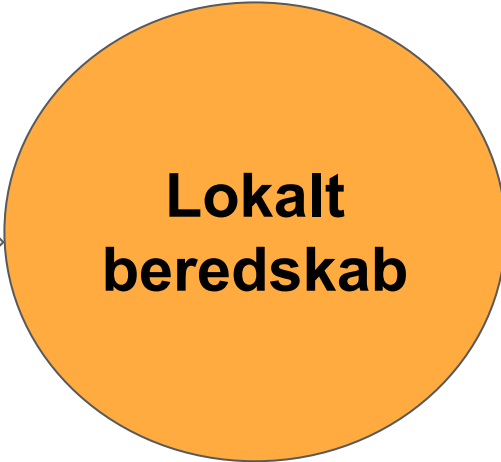
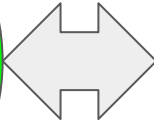
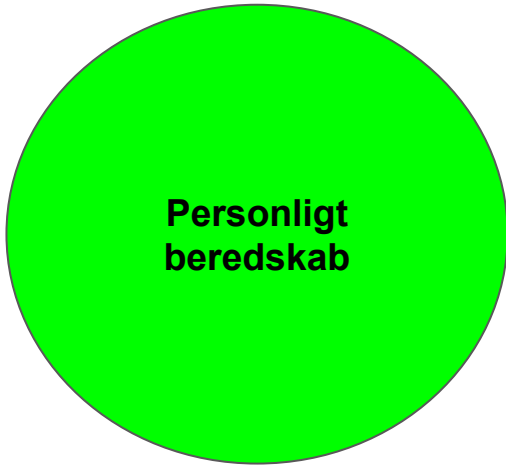
Vejledning til alle former for boligforeninger og lokale fællesskaber – hvad enten I bor i etageejendomme, rækkehuse, tæt/lavbebyggelse, i en grundejerforening eller i et nabofællesskab med fælles arealer. Rådene kan anvendes af både etablerede foreninger og mere løst sammensatte beboergrupper, som ønsker at styrke det lokale beredskab.

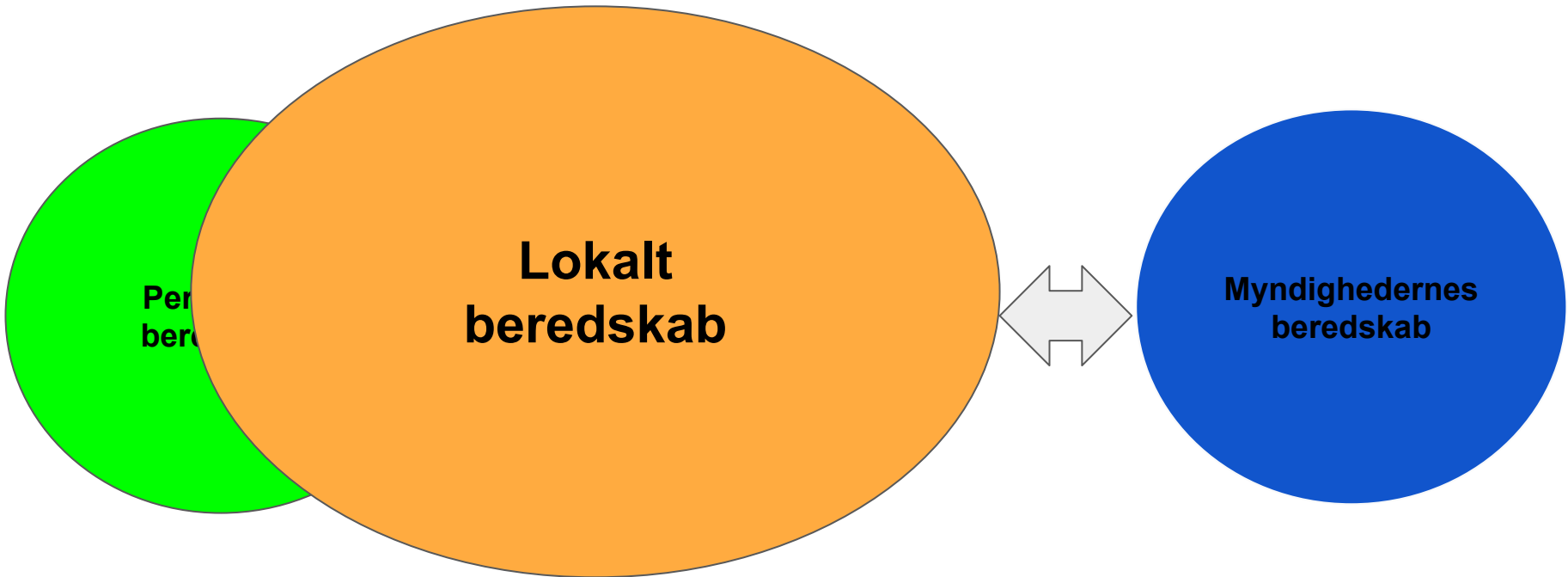
<https://samsik.dk/lokalt-beredskab/>

# Hvad er et lokalt beredskab?

En fælles plan for:

- hvad der kan gå galt
- hvem der gør hvad
- hvordan vi hjælper hinanden





Per  
beredskab

**Lokalt  
beredskab**

**Myndighedernes  
beredskab**

Lad os starte en ny bevægelse  
i det gamle ForeningsDanmark?

# Tre ting at lære fra bevægelsen Grønne Nabofællesskaber



**GRØNNE  
NABOFÆLLESSKABER**

# Start småt og nært



# Tænk i mikrohandlinger



# Skab en SNEBOLDEFFEKT og koncentrer dig om din ISFLAGE



**I tilfælde af en**

**HÆNDELSE**

**hvad skal der ske?**

# Skåstrup Beredskabsplan

[https://www.youtube.com/watch?v=96zr\\_UnPtjA](https://www.youtube.com/watch?v=96zr_UnPtjA)

# SKÅSTRUP LOKALRÅD

## Skabelon til lokal beredskabsplan for beboer-, andelsbolig- og grundejerforeninger samt lokale fællesskaber

### 1. KORT OM PLANEN

Denne beredskabsplan er udarbejdet for at sikre, at foreningen/det lokale fællesskab kan håndtere nødsituationer effektivt og i fællesskab. Planen skal, som et frivilligt supplement til myndighedernes arbejde, hjælpe beboere, bestyrelse og andre nøglepersoner med at være forberedte, handle hurtigt og støtte hinanden – både før, under og efter en hændelse, eksempelvis strømafbrydelse, oversvømmelse eller brand.

### 2. BEREDSKABSGRUPPEN

- [Navn(e) og kontaktoplysninger på medlemmer af beredskabsgruppen]
- Gruppen har ansvar for at udarbejde, opdatere og formidle planen
- Er beredskabsgruppen koblet til en bestyrelse, så referer gruppen til bestyrelsen og samarbejder med eventuelle viceværter, inspektører eller administratorer.

### 3. ROLLER OG ANSVAR – HVEM GØR HVAD?

Før hændelser (forberedelse):

- Beredskabsgruppen: Vurderer risici og sårbarheder samt udarbejder og ajourfører planen
- Bestyrelsen: Godkender planen og sikrer opbakning i foreningen
- Vicevært/inspektør eller beboere med viden om områdets tekniske forhold og adgange: Leverer input om tekniske forhold og adgangsveje
- Kontaktpersoner i opgange/veje/zoner: Hjælper med at få information ud til beboerne og har særligt øje for sårbare.

Under hændelser (håndtering):

- Koordinator i beredskabsgruppen: Koordinerer indsatsen og fordeler opgaver
- Teknisk ansvarlig: Tjekker installationer og kontakter relevante fagfolk
- Kommunikationsansvarlig: Informerer beboere via SMS, opslag eller digitale kanaler
- Kontaktpersoner i opgange/veje/zoner: Sikrer kontakt og støtte til beboere – især udsatte

## Lokal beredskabsplan for Ore Sogn udarbejdet af Skåstrup Lokalråd i samarbejde med Skåstrup Forsamlingshus

### 1. Kort om planen

Skåstrup Lokalråd har taget initiativ til at udarbejde denne beredskabsplan som en ramme for at igangsætte og aktivere konkret, fælles handling, hvor sognet hurtigt kan træde sammen og handle og støtte hinanden i tilfælde af hændelser som eksempelvis strømafbrydelse, oversvømmelse eller brand. Hensigten er at skabe lidt tryghed i en omskiftelig og uforudsigelig verden.

Planen er udarbejdet i samarbejde med Skåstrup Forsamlingshus, og det er tanken at begge bestyrelser har mulighed for at foreslå tilføjelser og justeringer, så vi sammen tilpasser, forbedrer og konkretiseringer planen løbende til gavn for sognet også set i forhold til de kommunale, regionale og landsdækkende beredskabsplaner, så vi sikrer alignment og synergieffekter, og i den forbindelse ses denne lokale beredskabsplan som et frivilligt supplement til myndighedernes arbejde som et tilbud til sognets beboere og en invitation til at tage aktiv del i planen.

### 2. Beredskabsgruppen

- Navne og kontaktoplysninger på medlemmer af beredskabsgruppen:
  - Helle Gad, Skåstrupvej 68, 5400 Bogense
    - Mobil 25751470
    - Mail [gadhelle@gmail.com](mailto:gadhelle@gmail.com)
  - Jens Henrik Lassen, Orevej 27, 5471 Søndersø
    - Mobil 2137110
    - Mail [jel@aarstleff.com](mailto:jel@aarstleff.com)

# BEREDSKABSPLAN

8240-1-2025

for

Vejlby Fed

8240 Risskov

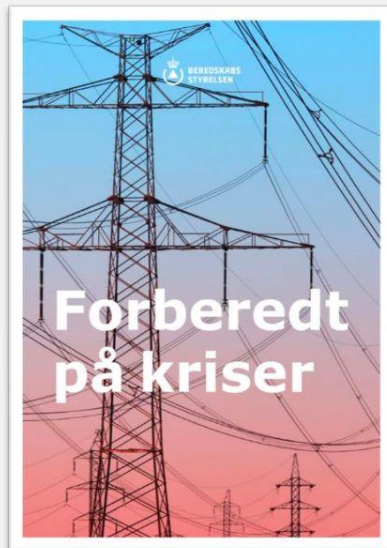


**GVF**-**RISSKOV.DK**

GRUNDEJERFORENINGEN VEJLBY FED



<b>Forord .....</b>	<b>3</b>
<b>1. Planens formål og anvendelse.....</b>	<b>3</b>
<b>2. Ansvarsfraskrivelse og Staben .....</b>	<b>4</b>
<b>3. Afgrænsning.....</b>	<b>4</b>
<b>4. Placering af hoved- og delplaner .....</b>	<b>4</b>
4.1 Delplaner m.m.....	4
<b>5. Faser for prioritering og iværksættelse.....</b>	<b>5</b>
5.1 Situationsbedømmelse (skab overblik).....	5
5.2 Hastende dispositioner.....	6
5.3 Anmeldelse .....	6
5.4 Yderligere dispositioner.....	6
<b>6. Hændelser.....</b>	<b>7</b>
6.1 Kriser .....	7
6.2 Mindre brande .....	7
6.3 Større brande .....	7
6.4 Ulykker .....	7
6.5 Miljøuheld .....	8
6.6 Vejrlig .....	8
6.7 Kriminelle handlinger .....	8
<b>7. Øvelser, evaluering og revidering .....</b>	<b>8</b>
<b>8. Fortrolighed .....</b>	<b>9</b>
BILAG 1 .....	<i>Alarmerings- og iværksættelsesplan for Stabens drift</i>
BILAG 2 .....	<i>Delplan (private veje) kontakt- og ressourceoversigt + evakueringsplan</i>
BILAG 3 .....	<i>Aftaler med detailvarebutikker, apotek m.fl. (ikke offentlig)</i>



 BEREDSKABS FORBUNDET Tag ansvar · Din frivillig · Bli kluger · Gratis kurser

## ← Klar dig selv i tre døgn uden forsyninger

Ulykker og katastrofer kan gøre samfundet og dets normale hjælpefunktioner ustabile. Og måske får du ikke nogen advarsel først. Her er nogle bud på, hvad du altid skal have i dit hjem, så du og din familie kan klare jer selv i 3 døgn uden forsyninger udefra.

Hvad nu hvis...

I vores veludviklede samfund er vi vant til, at alle vores tekniske hjælpemidler gør vores dagligdags nemt og bekvemt. Men måske er vores afhængighed af teknikkens og alle systemernes også vores svaghed?

For hvad nu, hvis der pludselig opstår en nødsituation, hvor Danmark, strømforsyning og internet ikke fungerer? Hvad nu, hvis der ikke kommer vand ud af vandhanen, og der ikke er strøm i stikkontakten, og du ikke kan købe ind?

Nedenfor finder du inspiration til en tjekliste. Tjeklisten er udarbejdet af Beredskabsstyrelsen (15.06.2024) - og består af forslag, der dækker de mest basale behov, så du og din familie kan klare jer selv i tre døgn - indtil samfundet fortløbentlig fungerer igen. Justér selv listen til din families behov:

**Drikkevand**

- 3 liter pr. person pr. døgn
- Evt. vand til husdyr

**Mad**

- Mad til tre døgn, der er langtidsholdbar og let at tilberede

**Medicin og førstehjælp**

### Lavpraktiske forslag til landsbylaug i krisesituationer

#### Etabler en fysisk opslagstavle til kriseinformation

- Opsæt en vejrbestandig opslagstavle på et centralt sted i landsbyen, f.eks. ved forsamlingshuset eller købmanden. Her kan man dele vigtig information under kriser, såsom kontaktpersoner, mødesteder og opdateringer.

#### Udpeg lokale kontaktpersoner

- Identificer frivillige i landsbyen, der kan fungere som kontaktpersoner under kriser. Disse personer kan koordinere hjælp, dele information og være bindeled mellem borgere og myndigheder.

#### Organiser fælles indkøb af nødudstyr

- Gå sammen om at anskaffe batteridrevne radioer, powerbanks, førstehjælpkasser og andre nødvendigheder. Dette sikrer, at flere husstande har adgang til vigtig information og udstyr under kriser.

#### Planlæg lokale øvelser og informationsmøder

- Afhold regelmæssige møder, hvor I gennemgår beredskabsplaner og øver scenarier som strømafbrydelser eller evakueringer. Dette styrker fællesskabet og forbereder borgerne på at handle effektivt under kriser.

#### Udarbejd en simpel beredskabsplan

- Lav en letforståelig plan, der beskriver, hvordan landsbyen skal reagere under forskellige krisesituationer. Planen bør inkludere kontaktoplysninger, mødesteder og ansvarsområder. Inspiration kan hentes fra Beredskabsstyrelsens anbefalinger om at kunne klare sig selv i tre døgn.

## 1. Situationen

## 2. Opgaven

## 3. Udførelse

## 4. Logistik

## 5. Kommunikation

### Eksempel på en 5-punkts plan for lokal mobilisering under længerevarende strømudfald

Målgruppe: Landsbylaug og lokale fællesskaber

#### Situation

Længerevarende strømudfald (>12-24 timer) kan påvirke både husholdninger og kritiske funktioner i [landsbylauget](#). Særligt udsatte grupper (ældre, børn, syge) kan få brug for hjælp til varme, mad, kommunikation og medicin. Landsbylauget ønsker at forberede sig på at kunne støtte hinanden lokalt, sikre tryghed og mindske afhængighed af eksterne ressourcer.

#### Opgaven

- Etablere en enkel og handlekraftig lokal beredskabsstruktur.
- Fordele opgaver blandt beboere og koordinere hjælpen til dem, der har størst behov.
- Sikre lokal information og kommunikation, når strøm og netværk er nede.
- Fungere som bindeled til kommunen og redningsberedskabet.

#### Udførelse

- Udpeg en **krisestyringsgruppe** bestående af lokale ildsjæle (fx 5-7 personer).
- Udarbejd en simpel **lokal handlingsplan** med rollefordeling (fx kontaktpersoner, logistikansvarlig, kommunikationsansvarlig).
- Identificer og kortlæg landsbyens **sårbare borgere og ressourcer** (fx generatorer, varmefaciliteter, madlagre).
- Aftal **samlings- og støttepunkter** (fx forsamlingshus, skole eller anden bygning med nødstrømsmulighed).

#### Logistik

- Sikre adgang til basale fornødenheder (mad, drikke, varme, batterier, generator, gasblus).
- Planlæg adgang til transport og hjælpemidler.
- (fx lokale traktorer, 4x4-biler, førstehjælpsudstyr).
- Lav lokale aftaler om **deling af ressourcer og gensidig hjælp**.
- Forbered en simpel oversigt over hvem, der gør hvad, og hvor ressourcer findes.

#### Kommunikation

- Etabler lokale **kommunikationslinjer** via SMS-kæder, WhatsApp-gruppe eller analog opslagstavle.
- Udpeg en **talsmand/koordinator**, der kan formidle videre til kommunen, politi og beredskab.
- Udfærdig et **beredskabsopslag til alle husstande** med information om mødested, kontaktpersoner og anbefalede handlinger ved strømudfald.
- Planlæg løbende information via fysiske samlinger, husstandsdelte breve eller lokale radioer, hvis muligt.

### Eksempel på en 5-punkts plan for at sikre verdens bedste bryllup

Målgruppe: Festens gæster

#### Situation

Kære venner, familie og elskede gæster. Vi står i dag i en højspændt og potentielt uforglemmelig krisesituation: Et bryllup! Og som alle gode kriser kræver det struktur, planlægning – og jeres aktive medvirken, hvis vi skal undgå at løbe tør for stemning, dans og kærlighed før midnat.

#### Opgaven

- At sikre, at det vidunderlige brudepar føler sig som verdens lykkeligste hele dagen – og resten af livet.
- At gøre denne fest til noget, vi alle vil tale om (på den gode måde) i årene, der kommer.
- At undgå pinlig tavshed på dansegulvet, tomme glas og gæster, der sidder og kigger på uret for kl. 22.

#### Udførelse (roller)

- I, kære gæster, er udpeget som ansvarlige for at:
  - På hinanden til at grine, smile og danse.
  - Klappe højtlydt til taler – også de dårlige.
  - Deltage i sang, skåle og kysse jeres borddame/bordherre (efter samtykke, selvfølgelig).
- Til Bruden: Du er selvfølgelig dagens æresleder – og ser skøn ud som altid.
- Til Brudgommen: Du tager rollen som din trofaste følgesvend og krisoberedskabs-officer på livstid.

#### Logistik (ansvaret fortsætter)

- Sorg for at jeres glas aldrig bliver helt tomt – vi har jo investeret i den åbne bar.
- Hold øje med snacks, kage og natmad – og hvis I ikke kan finde dem, spørg toastmasteren, altså mig :-).
- Hjælp hinanden med at holde energien oppe, også når festen går ind i de sene timer

#### Kommunikation (det vigtigste punkt)

- Brug hele jeres arsenal af grin, kram, sjove historier og selfies til at sprede kærlighed i rummet.
- Hvis nogen forsøger at snige sig tidligt hjem – send dem kærligt, men bestemt tilbage på dansegulvet.
- Og husk: Kærlige beskeder, toast og grin må gerne deles højt, skævt og med hele hjertet.

Så kære gæster – planen er enkel, rollerne er fordelt, og vi satser på, at vi sammen gør denne dag til verdens bedste krise... eller som andre kalder det: **Et uforglemmeligt bryllup!**

# Beredskabssituation - elforsyning

Energistyrelsen har meddelt, at kontrollerede nedlukninger af elforsyningen i mindre områder (brownouts) kan komme på tale.

Som følge af den internationale energikrise har myndighederne varslet, at der vil være risiko for planlagte strømafbrydelser (brownouts) i vinterperioderne

Det er en tirsdag aften sidst i oktober. Klokken er ca. 2145 og i sidder trygt og varmt i jeres stuer og ser tv.

I nyhederne bliver der oplyst, at der forventes et større brownout et sted i Danmark, men myndighederne er ikke sikre på, hvor og hvornår det vil ske.

Nedbruddet vil muligvis vare mindst 4 døgn, måske meget længere, men myndighederne er ikke sikre ?

Kl. 2147 bliver det pludselig mørkt i hele huset og der er ingen strøm

Hvad gør i ?

## Forslag til en beredskabsplan for Smøl

I bestyrelsen har vi drøftet hvilke muligheder, vi i Smøl har for at klare os igennem flere dage uden el. Vi har brugt casen som udgangspunkt og kommer med nogle forslag til, hvad vi kan gøre.

Case:

Det er en tirsdag aften sidst i oktober. Klokken er ca. 21.45 og i sidder trygt og varmt i jeres stuer og ser tv. I nyhederne bliver der oplyst, at der forventes et større brownout et sted i Danmark, men myndighederne er ikke sikre på, hvor og hvornår det vil ske. Nedbruddet vil muligvis vare mindst 4 døgn, måske meget længere, men myndighederne er ikke sikre? Kl. 21.47 bliver det pludselig mørkt i hele huset og der er ingen strøm.

Som udgangspunkt mener vi, at hver husstand skal klare sig selv. Men man skal holde øje med hinanden og må hjælpe til, hvis der er nogen der har særlige problemer.

Niels Iwang har en brøndboring, hvor vi muligvis kan hente vand, men ellers må man selv sørge for indkøb af drikkevand.

Brug ikke mobil- eller internet, da nettet er tappet for strøm på under en time.

En person holder kontakt til Beredskabsstyrelsen.

Mødes to gange om dagen ved infohuset.

Sørg selv for vandrensningstabletter el.lign.

Hver husstand sørger selv for indkøb nødstrømsanlæg/generator.

Kloaksystemet virker ikke så undlad at bruge det.

# Hvis KRISEN kommer!

(Opslag til køleskabet)

1. Bevar roen!
2. Undersøg hvad der er sket og hvor du kan søge hjælp.
3. Følg Beredskabsstyrelsens råd vedr. prepping. Se evt. link: <https://samsik.dk/forberedt/>. Her kan du downloade folderen "Forberedt på Kriser":
4. Tal med dit nabolag om hvordan I bedst hjælper og støtter hinanden.
5. Hvis en hændelse har varet mere end 12 timer, afholdes borgermøde på Rudme Friskole dagligt kl. 8.00 og kl. 20.00.
6. Søg lokal information på opslagstavlerne ved sportspladsen i Herringe, Rudme Friskole, Foderstofflen og Brangstrupskolen, da telekommunikationssystemerne muligvis vil være afbrudt.
7. Forbered nødplan for toiletbesøg og hygiejne.  
Hvis et strømsvigt varer mere end 12 timer kan kloaksystemet ikke længere benyttes pga. overbelastning da spildevand ikke kan pumpes væk fra lokalområdet.
8. Find ud af om du har materiel eller personlige ressourcer til rådighed, som du kan bidrage med til det lokale beredskab og giv styregruppen besked om dette på førstkommende borgermøde.
9. Find ud af om du har madvarer på lager, som du evt. ønsker at donere til et folkekøkken hvis behovet skulle opstå.
10. Er der svage borgere, som har brug for hjælp i dit nærområde?

# Hvis krisen rammer: Din lokale nødplan for Rudme og omegn

At give beboere i Rudme-området en hurtig oversigt over de vigtigste handlinger og lokale mødesteder under en krisesituation.

## De første skridt og nabohjælp



### Bevar roen og orienter dig

Følg officielle prepping-råd og undersøg, hvor du kan søge hjælp med det samme.



### Aktivér nabohjælpen

Tal med dit nabolag om støtte og tjek specifikt til svage borgere i nærområdet.



### Daglige borgermøder på Rudme Friskole

Ved kriser over 12 timer holdes møder dagligt kl. 8.00 og kl. 20.00.



### Kloakken svigter ved strømsvigt

Efter 12 timer uden strøm kan toiletter ikke benyttes; forbered en nødplan for hygiejne.

Meld dine ressourcer til styregruppen og donér madvarer til det lokale folkekøkken.

## Ved længerevarende krise (efter 12 timer)



### Bidrag med mad og ressourcer

Meld dine ressourcer til styregruppen og donér madvarer til det lokale folkekøkken.

### Fysiske opslagstavler

(hvis telekommunikation er nede)

#### Herringe



Ved sportspladsen

#### Rudme



Rudme Friskole & Foderstoffens

#### Brangstrup



Brangstrupskolen

# Hvem står bag?



LASSE OSZADLIK

Jeg lavede en frivillig beredskabsplan til mit bofællesskab i Køge Nord i starten af 2025. Der var stor interesse for planen og ideen fra andre og medierne. Derfor lavede jeg denne hjemmeside for at dele planerne gratis til andre, så vi kan få sat gang i naboskaberne og styrke vores fælles sikkerhed og tryghed.

God fornøjelse!

<https://frivilligberedskabsplan.dk/>

## OMRÅDENAVN FRIVILLIG BEREDSKABSPLAN

2025-05-02

**Gældende for:** Kriser med strømafbrydelse, internet-/telefonsvigt, vandmangel eller lignende.

Deltagelse baseres på frivillighed.

### 1. Daglige Koordineringsmøder

- **Tidspunkt:** Kl. 08:00 og 20:00
- **Sted:** ADRESSE
- **Mødeledere:**
  - 1) NAVN (adresse)
  - 2) NAVN (adresse)
  - 3) NAVN (adresse)
- **Deltagere:** Zoneledere + alle, der har behov
- **Formål:** At uddele hjælp og støtte til dem med behov
- **Agenda:**
  1. Vand
  2. Varme
  3. Mad
  4. Kommunikation
  5. Sanitet
  6. Mental helbred
  7. Særlige forhold (f.eks. ældre, børn, syge, drivmidler (gas, benzin), andet)

### 2. Zoner og Zoneledere

- Området er inddelt i zoner med 30-50 husstande pr. zone (se kort/oversigt).
- Hver zone har en **primær** og en **sekundær** leder – se oversigt og kort.
- Zonelederne skal **dagligt** gå rundt og kontrollere hver husstand kl. 07:00 og 19:00, om nogen har behov for hjælp, de spørger jf. mødeagenda ovenfor.
- Vigtige oplysninger meldes ind på næste møde.

# LOKAL BEREDSKABSPLAN

FOR RUDME VOLSTRUP BRANGSTRUP HERRINGE BOLTINGGAARDSKOV FJELLEBRØ

>>FORELØBIGT UDKAST marts 2026<<

**Gældende for:** Kriser med strømafbrydelse, internet-/telefonsvigt, vandmangel, kriminalitet o.lign..

**Formål at:** Sikre tryghed, omsorg og parathed i lokalsamfundet,

**Målgruppe:** Alle indenfor Rudme Lokalråds område. I alt 350 adresser, fra motorvej til assensvej.

I tilfælde af en hændelse gælder følgende:

## 1. Klynger og Klyngeledere

- Området er inddelt i 8 klynger med 29-62 husstande pr. klynge (se kort).
- Hver klynge har en **primær** og to-tre **sekundære** ledere – se oversigt.
- Klyngelederne skal sørge for at alle husstande besøges, for at se om der er nogen der har behov for hjælp, de spørger jf. mødeagenda nedenfor.
- Vigtige oplysninger meldes ind på næste klyngeledermøde.

## 2. Daglige KLYNGE koordineringsmøder

- Tidspunkt:** Kl. 08:00 og 20:00
  - Sted:** Rudme Friskole
  - Styregruppe:** Tyge Mortensen, Kim Nielsen, Finn Nielsen, Josef Josefsson, Carl Ejner Leonhard
  - Deltagere:** Klyngeledere (se oversigt) + alle, der ellers har specielt behov
- e. Agenda**

- Vand
- Varme
- Mad
- Kommunikation
- Sanitet
- Mental helbred
- Særlige forhold (f.eks. ældre, børn, syge, drivmidler (gas, benzin))

- Behov for hjælp opgøres og prioriteres på møderne.
- Beboere opfordres til at hjælpe hinanden og udlåne ressourcer ved behov.
- Ressourceoversigt og resourcepersoner, jvf. oversigtsark (under udarbejdelse)

## 4. Kommunikation:

- Klyngeledere etablere kommunikationskanaler på følgende måder:
  - Der oprettes en Signal Messenger gruppe til primær koordination.
  - Klyngelederen tilknytter sig den App, der hedder Nabohjælp, udarbejdet ift. kriminalitet, men kan også bruges til alarm og akut samling.
  - Ved Sportspladsen, Brangstrupskolen og Foderstofflen er der opslagstavler
  - Der fordeles walkie-talkies til hver primære klyngeleder.
  - I tilfælde af nedbrud på nettet anvendes SMS/Opkald/walkie-talkie og fysiske møder som ovenfor.
  - Info fra myndighederne kan følges på nødradio DR P4. Frekvenser fra Sønder Højrup senderen, Fyn: 89.0 MHz / 60 kW, 92.6 MHz / 60 kW, 96.8 MHz / 60 kW  
([Se nødfrekvenser \(DR P4\) på dr.dk](#))

## OMRÅDENAVN

### FRIVILLIG BEREDSKABSPLAN

2025-05-02

**Gældende for:** Kriser med strømafbrydelse, internet-/telefonsvigt, vandmangel eller lignende.

Deltagelse baseres på frivillighed.

## 1. Daglige Koordineringsmøder

- Tidspunkt:** Kl. 08:00 og 20:00
- Sted:** ADRESSE
- Mødeledere:**
  - 1) NAVN (adresse)
  - 2) NAVN (adresse)
  - 3) NAVN (adresse)
- Deltagere:** Zoneledere + alle, der har behov
- Formål:** At uddele hjælp og støtte til dem med behov
- Agenda:**
  1. Vand
  2. Varme
  3. Mad
  4. Kommunikation
  5. Sanitet
  6. Mental helbred
  7. Særlige forhold (f.eks. ældre, børn, syge, drivmidler (gas, benzin), andet)

## 2. Zoner og Zoneledere

- Området er inddelt i zoner med 30-50 husstande pr. zone (se kort/oversigt).
- Hver zone har en **primær** og en **sekundær** leder – se oversigt og kort.
- Zonelederne skal **dagligt** gå rundt og kontrollere hver husstand kl. 07:00 og 19:00, om nogen har behov for hjælp, de spørger jf. mødeagenda ovenfor.
- Vigtige oplysninger meldes ind på næste møde.

# Beredskabsplan for Rudme Lokalsamfund

## maalrettet områdelederne

### 1. Introduktion og Formaal

Denne beredskabsplan dækker Rudme, Volstrup, Brangstrup, Herringe, Boltinggaardskov og Fjellebro (350 adresser).

**Formaal:** At sikre tryghed, omsorg og parathed i tilfælde af krise og naar myndighedernes ressourcer er pressede.

**Aktivering:** Planen træder i kraft ved hændelser (H) som længerevarende stromafbrydelse, vandmangel, it-nedbrud eller ekstreme vejrhændelser.

### 2. Organisering: Klynge-strukturen

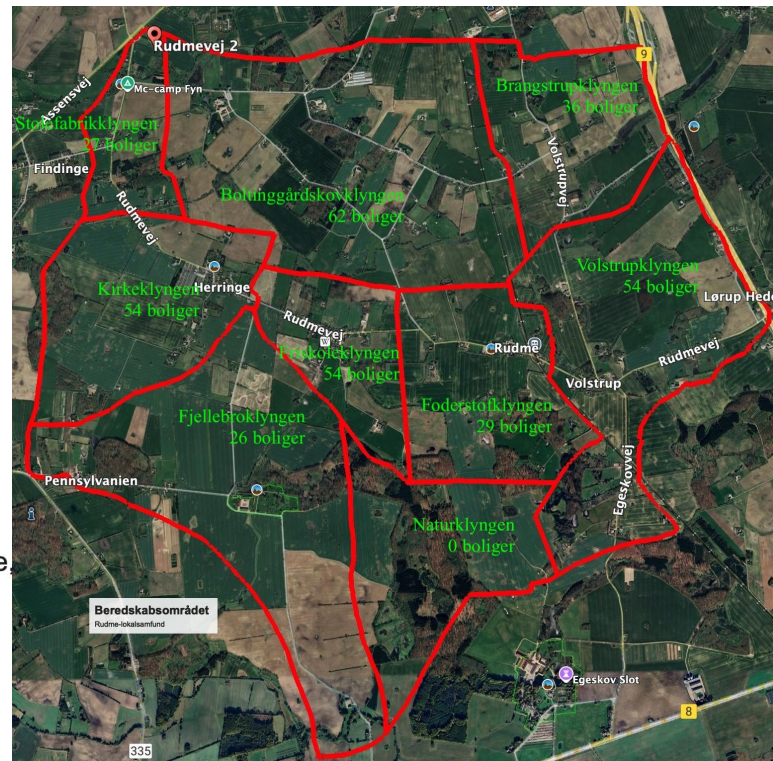
Området er inddelt i **8 områder** af 29-62 huse, med hver sin primaere og 2-3 sekundaere områdeledere.

- **Beredskabsgruppen:** Koordinerer og igangsætter den overordnede indsats og holder kontakt til kommune/beredskab.
- **Områdelederen:** Er ansvarlig for kontakten til de boliger i egen område samt for koordineringen med beredskabsgruppen.

### 3. Drejebog: Aktion time-for-time (De første 72 timer)

Her en handlingsplan der tager afsæt i at der indtræffer en tidsafgrænset haendelse(H) og beskriver handlingerne i de første 24 timer derefter:

- **H+0:** Haendelsen indtræffer.
- **H+3:** Kontakt i beredskabsgruppen (via SMS, Messenger eller kurer).
- **H+6:** Beredskabsgruppen modes hos Josef. Walkier og førstehjælpsudstyr klargøres. Områdelederne varsles om mode.



# Beredskabsplan: Tryghed og Omsorg i Rudme

Hurtigt overblik over ansvarsområder, tidsplan og daglig rytme for områdeledere i en krisesituation.

## Handlingsplan – De første 24 timer



### Mobilisering

(H+0 til H+8)

Hændelsen indtræffer, beredskabsgruppen samles, og områdeledere modtager walkie-talkies på Friskolen.



### Varsling og Borgermøde

(H+10 til H+12)

Områdeledere går dør-til-dør i deres områder, efterfulgt af fælles informationsmøde på Friskolen.



### Iværksættelse

(H+24+)

Etablering af folkekøkken og varmestue på Friskolen efter behov.



### Besøgsrunder

kl. 07:00

Områdelederen besøger alle husstande i sit område for at tjekke behov for hjælp.



### Tjeklisten: De 5 Fokuspunkter



Forsyninger  
(mad/vand)



Varme



Sanitet



Særlige behov  
(medicin/ældre)



Mental  
sundhed



### Koordineringsmøde

kl. 08:00

Områdelederne melder status ind til beredskabsgruppen på Friskolen.

### Koordineringsmøde

kl. 20:00

Områdelederne melder status ind til beredskabsgruppen på Friskolen.



### Den Daglige Rutine for Områdeledere



### Besøgsrunder

kl. 19:00

Områdelederen besøger alle husstande i sit område for at tjekke behov for hjælp.

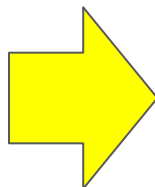


### Prioriterede Kommunikationsveje

Prioritet 1	Kanal	Anvendelse
	Messenger / SMS	Hurtig koordination mellem ledere.
	Walkie-talkies	<b>Anvendelse:</b> Kommunikation hvis nettet er nede.
	Fysiske opslag	<b>Anvendelse:</b> Information ved Sportspladsen og Foderstofften.

# Processen

1. Nedsættelse af en styregruppe august 2025
2. Kortlægning og organisering af området
3. Første Klyngeledermøde 30. januar
  - a. Fokus på organisering
4. Første Stormøde d. 12. marts
  - a. fokus på input og ressourcer
5. Udarbejdelse af Lokal Beredskabsplan til klyngeledere
6. Udarbejdelse af lokal info planche til køleskabet til alle lokale borgere
7. Andet Stormøde medio 2026
  - a. Fokus på testning og forbedring
8. Årlige opdateringer



## Beredskabsplan for Rudme Lokalsamfund

### maalrettet områdelederne

#### 1. Introduktion og Formaal

Denne beredskabsplan dækker Rudme, Volstrup, Brangstrup, Herringe, Boltinggaardskov og Fjellebro (350 adresser).

Formaal: At sikre tryghed, omsorg og parathed i tilfælde af krise og naar myndighedernes ressourcer er pressede.

Aktivering: Planen træder i kraft ved hændelser (H) som laengerevarende stromafbrydelse, vandmangel, it-nedbrud eller ekstreme veirhaendelser.

#### 2. Organisering

Området er inddelt i **8 områder** af 29-62 huse, med hver sin primaere og 2-3 sekundaere områdeledere.

- **Beredskabsgruppen**: Koordinerer og igangsætter den overordnede indsats og holder kontakt til kommune/beredskab.
- **Områdelederen**: Er ansvarlig for kontakten til de boliger i egen område, samt for koordineringen med beredskabsgruppen.

#### 3. Drejebog: **Aktion time-for-time (De første 72 timer)**

Her en handlingsplan der tager afsæt i at der indtræffer en tidsafgrænset hændelse(H) og beskriver handlingerne i de første 24 timer derefter:

- **H+0**: Haendelsen indtraeffer.
- **H+3**: Kontakt i beredskabsgruppen (via SMS, Messenger eller kurer).
- **H+6**: Beredskabsgruppen modes hos Josef. Walkier og førstehjaelpsudstyr klargøres. Områdelederne varsles om mode.
- **H+8**: **Første områdeledermøde på Friskolen**. Udlevering af walkie-talkies og evt materiel.
- **H+10**: Varsling af alle beboere (fysisk dor-til-dor af klyngeledere).
- **H+12**: **Borgermode for alle på Friskolen**. Information om ressourcer, kloakforbud og toiletmuligheder.
- **H+24 og frem**: hørkeoptøelse af folkkekøkken og varmestue efter

# Drejebog: Etablering af lokalt beredskab

Fase 0: Inden opstart (Fra bekymring til mandat)

Fase 1: Opstart af en beredskabsgruppe

Fase 2: Kortlægning (Det beredskabsmæssige fundament)

Fase 3: Involvering (Snefnug effekten i praksis)

Fase 4: Drift, organisering og vedligehold (År for år)

## **Fase 0: Inden opstart (Fra bekymring til mandat)**

- **Den uformelle vej: Dialogen i nabolaget**
- **Den formelle vej: Gennem eksisterende foreninger**

Fase 1: Opstart af en beredskabsgruppe

Fase 2: Kortlægning (Det beredskabsmæssige fundament)

Fase 3: Involvering (Sneboldeffekten i praksis)

Fase 4: Drift, organisering og vedligehold (År for år)

Start en bevægelse

Først - hvem er dine folk?

Dernæst - hvad motiverer dem?

# Drejebog: Etablering af lokalt beredskab

Fase 0: Inden opstart (Fra bekymring til mandat)

## **Fase 1: Opstart af en beredskabsgruppe**

- **Trin 1 – Sammensæt en beredskabsgruppe**
- **Trin 2 – Orienter lokalsamfundet løbende**

Fase 2: Kortlægning (Det beredskabsmæssige fundament)

Fase 3: Involvering (Sneboldeffekten i praksis)

Fase 4: Drift, organisering og vedligehold (År for år)



**Hvordan vil du få etableret  
en beredskabsgruppe?**

**Hvem, hvornår, hvordan?**

**Hvad vil du fortælle lokalsamfundet?**

**Hvad er din historie?**

# Drejebog: Etablering af lokalt beredskab

Fase 0: Inden opstart (Fra bekymring til mandat)

Fase 1: Opstart af en beredskabsgruppe

## **Fase 2: Kortlægning (Det beredskabsmæssige fundament)**

- **Trin 3 – Afgræns beredskabsplanens geografi**
- **Trin 4 – Underopdel i nærområder og rekrutter områdeledere**
- **Trin 5 – Fastlæg relevante krisescenarier**
- **Trin 6 – Vælg et centralt samlingssted (Krisecenter)**
- **Trin 7 – Udarbejd en kommunikationsstrategi i tilfælde af telenedbrud**
- **Trin 8 – Lav det første udkast til beredskabsplanen og "Køleskabs-flyeren"**

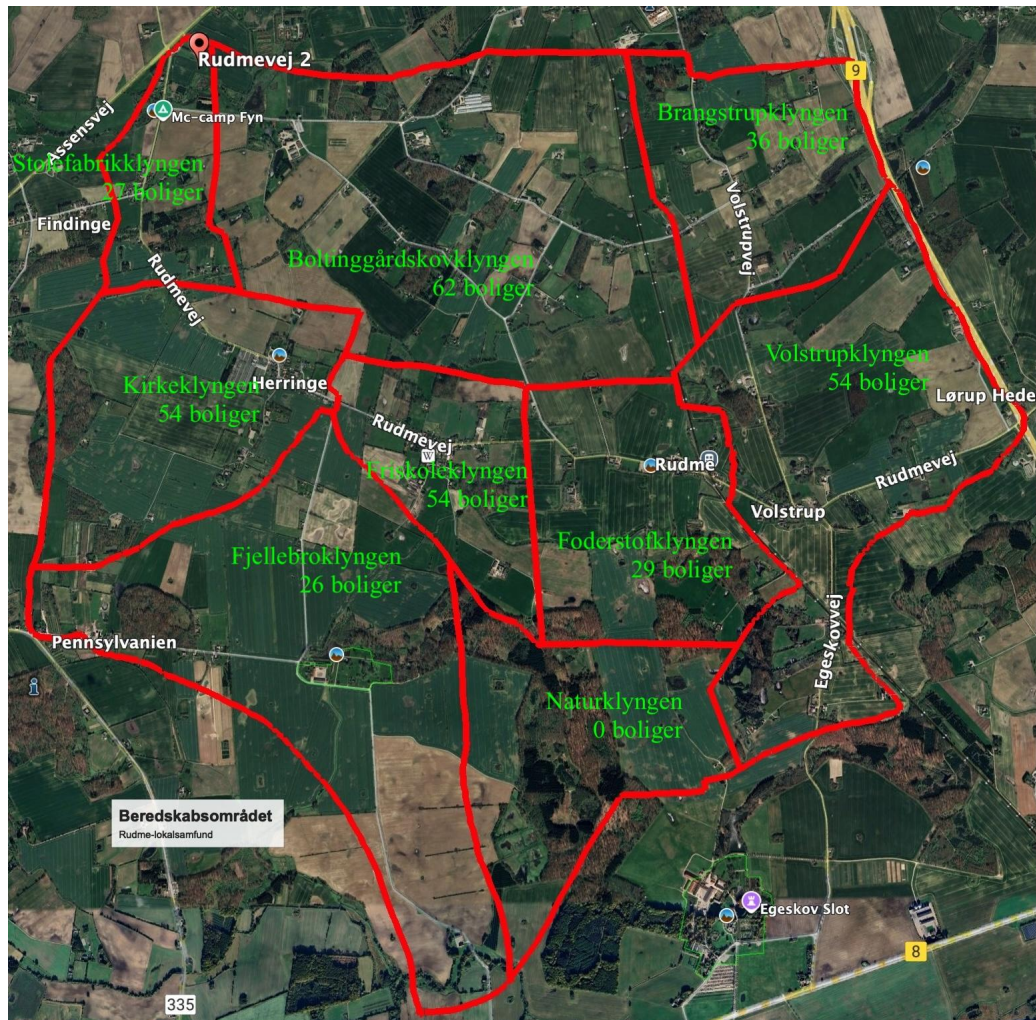
Fase 3: Involvering (Snefnug effekten i praksis)

Fase 4: Drift, organisering og vedligehold (År for år)

# Processen

1. Nedsættelse af en styregruppe august 2025
2. Kortlægning og organisering af området

Brug evt.: <http://k.pegel.dk/>





**Fastlæg dit geografiske område**

**Vælg et centralt samlingssted**

# Drejebog: Etablering af lokalt beredskab

Fase 0: Inden opstart (Fra bekymring til mandat)

Fase 1: Opstart af en beredskabsgruppe

Fase 2: Kortlægning (Det beredskabsmæssige fundament)

## **Fase 3: Involvering (Sneboldeffekten i praksis)**

- **Trin 9 – Styrk relationerne mellem beredskabsgruppen og områdelederne**
- **Trin 10 – Skab kontakt fra dør til dør**
- **Trin 11 – Involver alle lokale borgere på et stormøde**
- **Trin 12 – Skab forbindelse til naboområder og myndigheder**

Fase 4: Drift, organisering og vedligehold (År for år)

# Processen

1. Nedsættelse af en beredskabsgruppe august 2025
2. Kortlægning og organisering af området
3. Første områdeledermøde 30. januar
  - a. Fokus på organisering



# Processen

1. Nedsættelse af en styregruppe august 2025
2. Kortlægning og organisering af området
3. Første Klyngeledermøde 30. januar
  - a. Fokus på organisering
4. Første Stormøde d. 12. marts
  - a. fokus på input og ressourcer



# LOKAL BEREDSKABSPLAN

FOR RUDME VOLSTRUP BRANGSTRUP HERRINGE BOLTINGGAARDSKOV FJELLEBO

>>FORELØBIGT UDKAST marts 2026<<

**Gældende for:** Kriser med strømafbrydelse, internet-/telefonsvigt, vandmangel, kriminalitet o.lign..

**Formål at:** Sikre tryghed, omsorg og parathed i lokalsamfundet,

**Målgruppe:** Alle indenfor Rudme Lokalråds område. I alt 350 adresser, fra motorvejen til assensvej.

**I tilfælde af en hændelse gælder følgende:**

## 1. Klynger og Klyngeledere

- Området er inddelt i 8 klynger med 29-62 husstande pr. klynge (se kort).
- Hver klynge har en **primær** og to-tre **sekundære** ledere – se oversigt.
- Klyngelederne skal sørge for at alle husstande besøges, for at se om der er nogen der har behov for hjælp, de spørger jf. mødeagenda nedenfor.
- Vigtige oplysninger meldes ind på næste klyngeledermøde.

## 2. Daglige KLYNGE koordineringsmøder

- Tidspunkt:** Kl. 08:00 og 20:00
- Sted:** Rudme Friskole
- Styrelse:** Tyge Mortensen, Kim Nielsen, Finn Nielsen, Josef Josefsson, Carl Ejner Leonhard
- Deltagere:** Klyngeledere (se oversigt) + alle deltagere har specielt behov
- Agenda**

- Vand
- Varme
- Mad
- Kommunikation
- Sanitet
- Mental helbred
- Særlige forhold (f.eks. ældre, børn, syge, drukkelse, gas, benzin)

- Behov for hjælp opgøres og prioriteres på møderne.
- Beboere opfordres til at hjælpe hinanden og udlåne ressourcer ved behov.
- Ressourceoversigt og ressourcepersoner, jvf. oversigtsark (under udarbejdelse)

## 4. Kommunikation:

- Klyngeledere etablerer kommunikationskanaler på følgende måder:
  - Der oprettes en Signal Messenger gruppe til primær koordination.
  - Klyngelederen tilknytter sig den App, der hedder NaboHjælp, udarbejdet itf. kriminalitet, men kan også bruges til alarm og akut samling.
  - Ved Sportspladsen, Brangstrupskolen og Foderstofflen er der opslagstavler
  - Der fordeles walkie-talkies til hver primære klyngeleder.
  - I tilfælde af nedbrud på nettet anvendes SMS/Opkald/walkie-talkie og fysiske møder som ovenfor.
  - Info fra myndighederne kan følges på nødradio DR P4. Frekvenser fra Sønder Højrup senderen, Fyn: 89.0 MHz / 60 kW, 92.6 MHz / 60 kW, 96.8 MHz / 60 kW  
[\(Se nødfrekvenser \(DR P4\) på dr.dk\)](#)

# Processen

- Nedsættelse af en styregruppe august 2025
- Kortlægning og organisering af området
- Første Klyngeledermøde 30. januar
  - Fokus på organisering
- Første Stormøde d. 12. marts
  - fokus på input og ressourcer
- Udarbejdelse af Lokal Beredskabsplan til klyngeledere
- Udarbejdelse af lokal info planche til køleskabet til alle lokale borgere
- Andet Stormøde medio 2026
  - Fokus på testning og forbedring
- Årlige opdateringer

Udkast side 7

# Processen

1. Nedsættelse af en styregruppe august 2025
2. Kortlægning og organisering af området
3. Første Klyngeledermøde 30. januar
  - a. Fokus på organisering
4. Første Stormøde d. 12. marts
  - a. fokus på input og ressourcer
5. Udarbejdelse af Lokal Beredskabsplan til klyngeledere
6. Udarbejdelse af lokal info planche til køleskabet til alle lokale borgere
7. Andet Stormøde medio 2026
  - a. Fokus på testning og forbedring
8. Årlige opdateringer

## Beredskabsplan for Rudme Lokalsamfund maalrettet områdelederne

### 1. Introduktion og Formaal

Denne beredskabsplan dækker Rudme, Volstrup, Brangstrup, Herringe, Boltinggaardskov og Fjellebro (350 adresser).

Formaal: At sikre trykthed, omsorg og parathed i tilfælde af krise og naar myndighedernes ressourcer er pressede.

Aktivering: Planen træder i kraft ved hændelser (H) som laengerevarende stromafbrydelse, vandmangel, it-nedbrud eller ekstreme veirhaendelser.

### 2. Organisering

Området er inddelt i **8 områder** af 29-62 huse, med hver sin primaere og 2-3 sekundaere områdeledere.

- **Beredskabsgruppen**: Koordinerer og igangsætter den overordnede indsats og holder kontakt til kommune/beredskab.
- **Områdelederen**: Er ansvarlig for kontakten til de boliger i egen område, samt for koordineringen med beredskabsgruppen.

### 3. Drejebog: **Aktion time-for-time (De første 72 timer)**

Her en handlingsplan der tager afsæt i at der indtræffer en tidsafgrænset hændelse(H) og beskriver handlingerne i de første 24 timer derefter:

- **H+0**: Haendelsen indtraeffer.
- **H+3**: Kontakt i beredskabsgruppen (via SMS, Messenger eller kurer).
- **H+6**: Beredskabsgruppen modes hos Josef. Walkier og førstehjaelpsudstyr klargøres. Områdelederne varsles om mode.
- **H+8**: **Forste områdeledermode på Friskolen**. Udlevering af walkie-talkies og evt materiel.
- **H+10**: Varsling af alle beboere (fysisk dor-til-dor af klyngeledere).
- **H+12**: **Borgermode for alle på Friskolen**. Information om ressourcer, kloakforbud og toiletmuligheder.
- **H+24 og frem**: hørkeoptøelse af folk i køkken og varmestue efter

## Civilforsvarets signaler

### Luftalarm:

stigende og faldende tone fra sirenerne i ca. 1 minut



### Faren for luftangreb er forbi:

konstant sirenetone i ca. 1 minut



### Forvarsel for radioaktivt nedfald:

6 korte sirenesignaler i ca. 2 minutter samt klemten med kirkeklokker



### Alarm for radioaktivt nedfald:

2 gange kort-langt-kort sirenesignal i ca. 3 minutter



Hvis  
krigen  
kommer



# Processen

1. Nedsættelse af en styregruppe august 2025
2. Kortlægning og organisering af området
3. Første Klyngeledermøde 30. januar
  - a. Fokus på organisering
4. Første Stormøde d. 12. marts
  - a. fokus på input og ressourcer
5. Udarbejdelse af Lokal Beredskabsplan til klyngeledere
6. Udarbejdelse af køleskabets planche til alle lokale borgere
7. Andet Stormøde medio 2026
  - a. Fokus på testning og forbedring
8. Årlige opdateringer

# Hvis KRISEN kommer!

(Opslag til køleskabet)

1. Bevar roen!
2. Undersøg hvad der er sket og hvor du kan søge hjælp.
3. Følg Beredskabsstyrelsens råd vedr. prepping. Se evt. link: <https://samsik.dk/forberedt/>. Her kan du downloade folderen "Forberedt på Kriser":
4. Tal med dit nabolag om hvordan I bedst hjælper og støtter hinanden.
5. Hvis en hændelse har varet mere end 12 timer, afholdes borgermøde på Rudme Friskole dagligt kl. 8.00 og kl. 20.00.
6. Søg lokal information på opslagstavlerne ved sportspladsen i Herringe, Rudme Friskole, Foderstofforen og Brangstrupskolen, da telekommunikationssystemerne muligvis vil være afbrudt.
7. Forbered nødplan for toiletbesøg og hygiejne. Hvis et strømsvigt varer mere end 12 timer kan kloaksystemet ikke længere benyttes pga. overbelastning da spildevand ikke kan pumpes væk fra lokalområdet.
8. Find ud af om du har materiel eller personlige ressourcer til rådighed, som du kan bidrage med til det lokale beredskab og giv styregruppen besked om dette på førstkommende borgermøde.
9. Find ud af om du har madvarer på lager, som du evt. ønsker at donere til et folkekøkken hvis behovet skulle opstå.
10. Er der svage borgere, som har brug for hjælp i dit nærrområde?

Lokalt Beredskab for

Rudme, Herringe, Brangstrup, Volstrup, [Boltinggaardsskov](#), Fjellebro

# Drejebog: Etablering af lokalt beredskab

Fase 0: Inden opstart (Fra bekymring til mandat)

Fase 1: Opstart af en beredskabsgruppe

Fase 2: Kortlægning (Det beredskabsmæssige fundament)

Fase 3: Involvering (Sneboldeffekten i praksis)

**Fase 4: Drift, organisering og vedligehold (År for år)**

- **Trin 13 – Planlæg den årlige opfølgning og revidering**
- **Trin 14 – Byd nye tilflyttere velkommen med beredskabsplanen**

# Drejebog: Etablering af lokalt beredskab

Fase 0: Inden opstart (Fra bekymring til mandat)

Fase 1: Opstart af en beredskabsgruppe

Fase 2: Kortlægning (Det beredskabsmæssige fundament)

Fase 3: Involvering (Sneboldeffekten i praksis)

Fase 4: Drift, organisering og vedligehold (År for år)

**Kommunens rolle?**

# Kommunens rolle?

## Ideer

- Kontaktperson
- HOT line
- Mobiliser via landsbyforum, boligselskaber og lign.
- Indkald til inspirationsmøde
- Afsæt en specifik pulje til beredskabsplaner og grej
- Årligt vedligeholdelsestilskud
- 4 timers minikursus
- Udvikl en prototype i det første lokalsamfund
- Tilbyd beredskabschefen eller lign. som inspirator
- Følg siden <https://lokalt-beredskab.dk/>

# Næste skridt - ONLINE

1. Hjemmesiden videreudvikles: [www.lokalt-beredskab.dk](http://www.lokalt-beredskab.dk)
2. **Næste online webinar** for dem, der er kommet igang, eller vil begynde på et lokalt beredskab:
  - **29. juni kl 19.00** - tilmelding via hjemmesiden.
3. **Tre faciliterede forløb i efteråret, tilbydes senere**

# Følg med på

**[lokal-beredskab.dk](https://lokal-beredskab.dk)**

Her samles skabeloner, vejledning, casehistorier, procesredskaber, beredskabsplaner, videoer, guides mm